

Auteurs : **Chaire BEA**
Infographies : **Noÿa Broise**



<https://chaire-bea.vetagro-sup.fr>







Décembre 2023

Étude sur les connaissances des CM1-CM2 sur le monde animal



À RETENIR

-  Les élèves de CM1-CM2 ont un niveau de connaissance sur le monde animal satisfaisant.
-  Ils ont une proximité certaine avec les animaux de compagnie ainsi qu'une vision humanisée de l'animal. La plupart ne considèrent pas l'humain comme étant un animal.
-  Les élèves de CM1-CM2 ont un éloignement vis-à-vis des animaux de ferme.
-  Des facteurs individuels jouent un rôle important sur le niveau de connaissance des élèves, ce qui pose la question du rôle que peut jouer l'école pour les enfants ne pouvant pas bénéficier d'un environnement favorable à l'acquisition de ces connaissances chez eux.

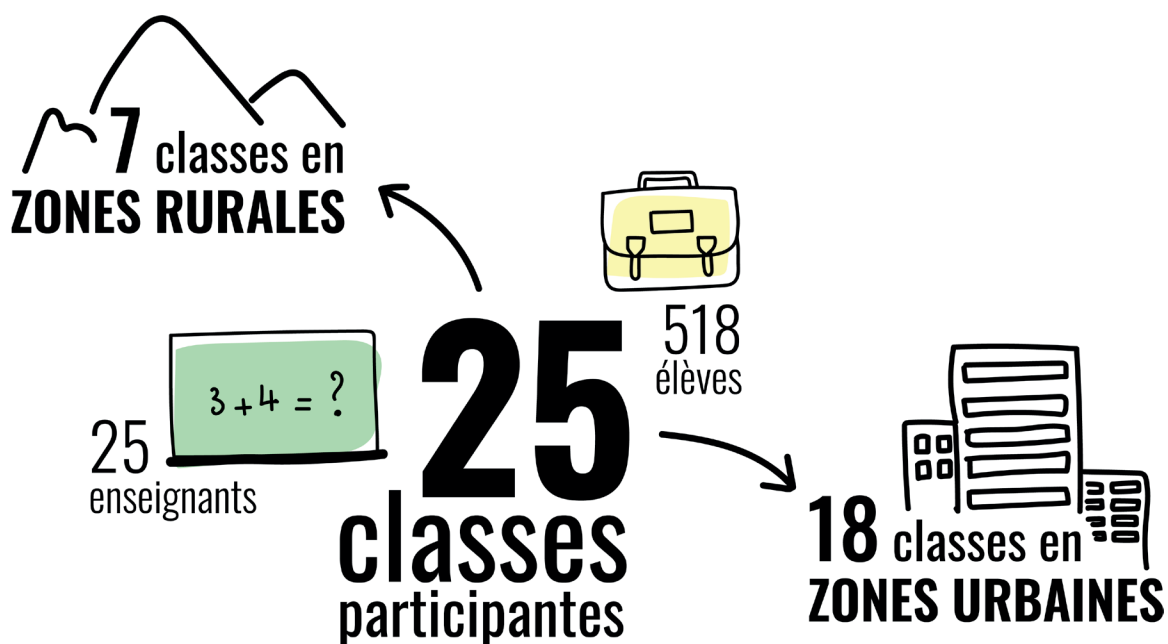
En partenariat avec la [Fondation droit animal, éthique et sciences \(LFDA\)](#) et de la [Fondation Pierre et Adrienne Sommer](#), la Chaire bien-être animal a réalisé une étude portant sur le niveau de connaissance des CM1-CM2 concernant le monde animal et le bien-être des animaux. Les résultats de cette étude ont été rendus publics lors du colloque « Connaître et respecter les animaux : un enjeu pour l'Éducation nationale », coorganisé par les deux fondations à l'UNESCO le 5 décembre 2023.

Méthodologie

S'appuyant sur 2 questionnaires, l'un à [destination des élèves](#) et l'autre à [destination des enseignants](#), cette étude a été diffusée dans les classes de CM1-CM2 entre avril et novembre 2023 via les réseaux sociaux et professionnels des partenaires ainsi que via la direction générale de l'enseignement scolaire (Dgesc). Des fiches pédagogiques à destination des élèves et une fiche à destination des enseignants, disponibles à l'issue des questionnaires, ont permis aux enseignants volontaires d'animer une séance pédagogique sur le sujet auprès de leurs élèves.

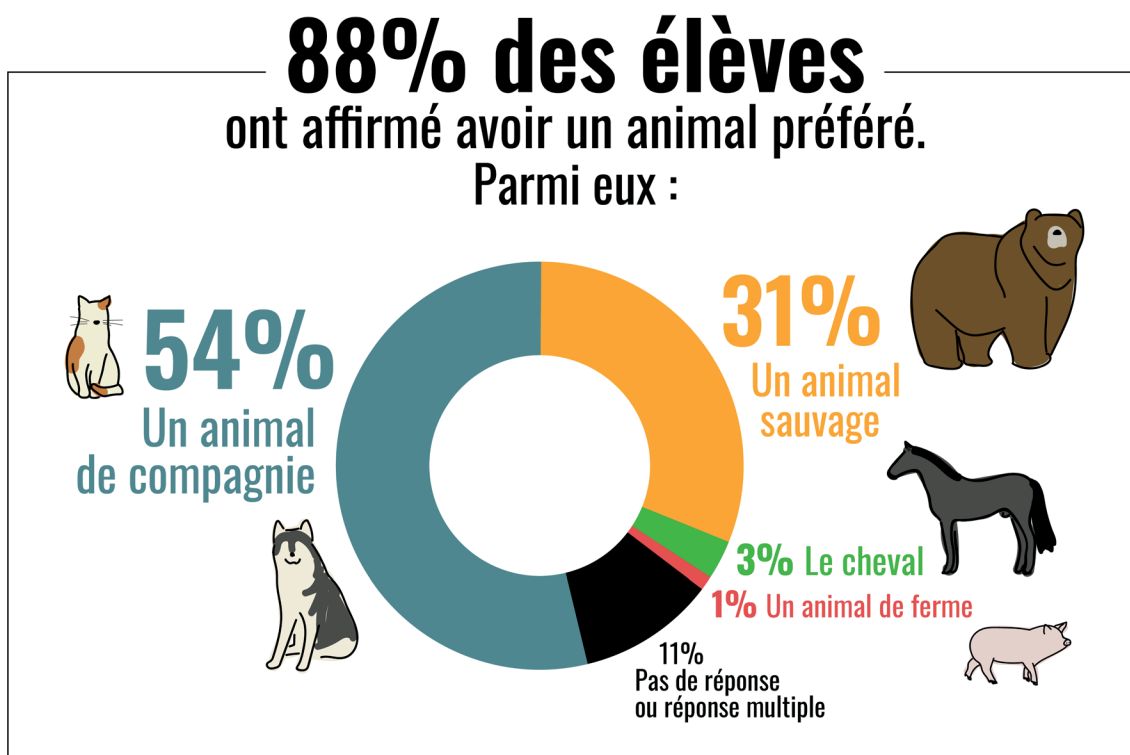


Au total, ce sont 518 élèves de 25 classes qui ont participé à l'étude, réparties dans différentes régions de France, à la fois dans des zones urbaines et rurales.

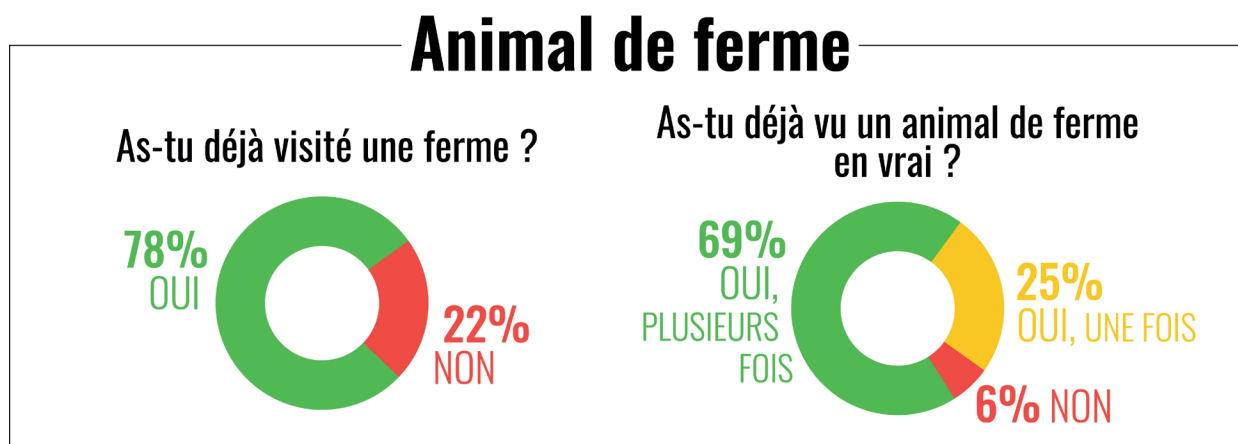


Principaux résultats

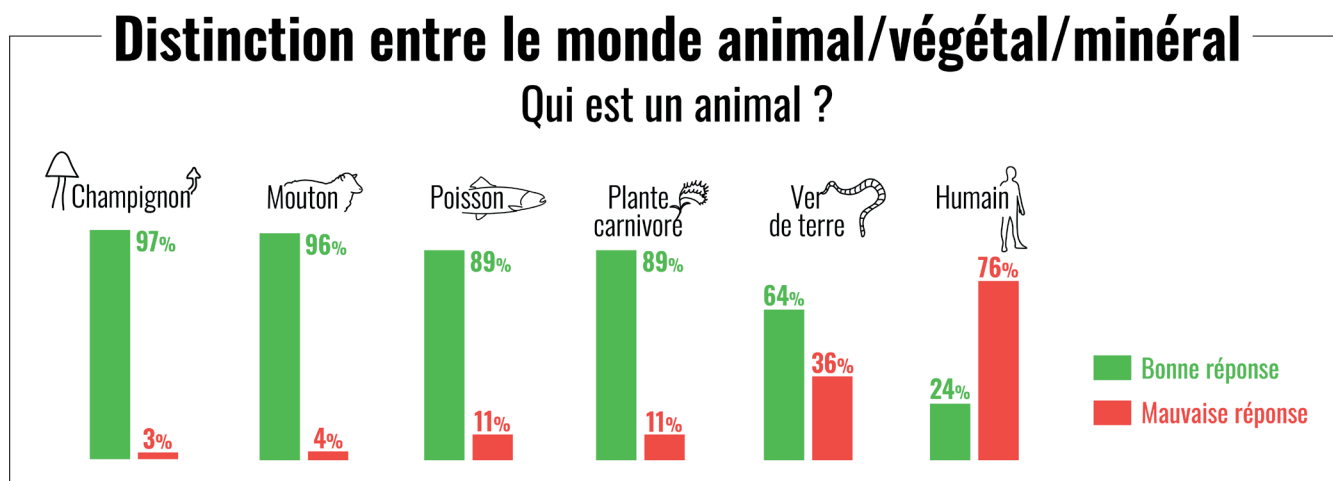
Les résultats de l'étude ont montré une proximité assez marquée des élèves avec les animaux de compagnie : 82% des élèves ont déclaré en avoir un ou en avoir eu un à la maison et la majorité a cité un animal de compagnie en guise d'animal préféré.



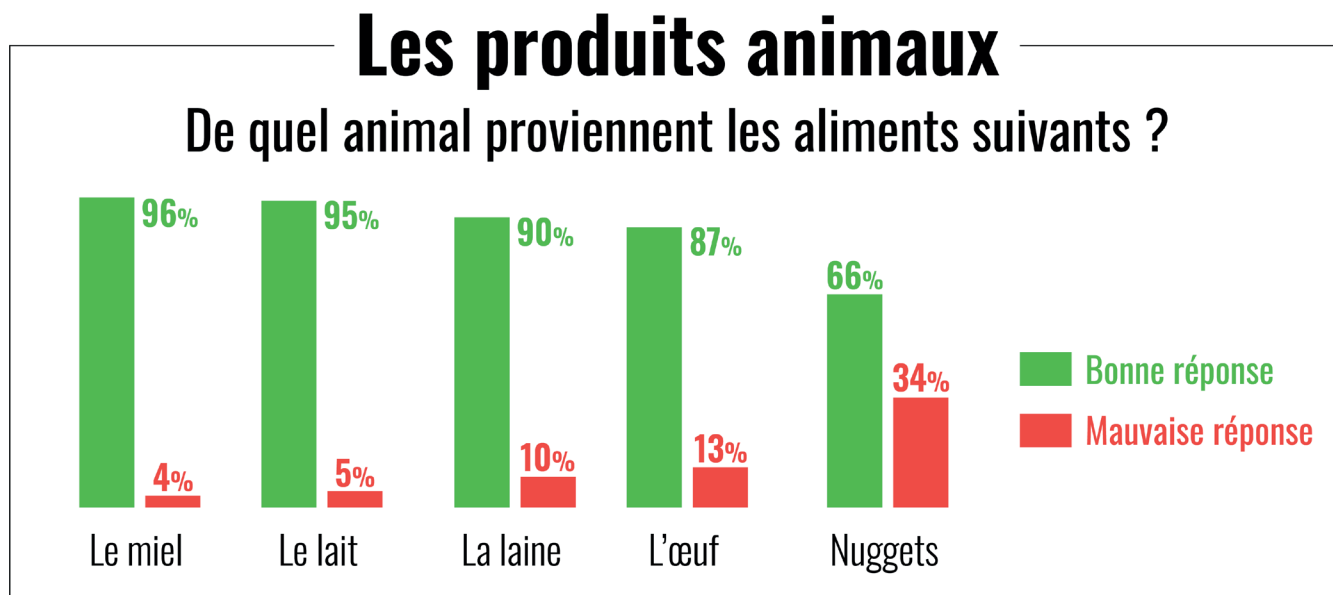
En revanche, l'étude a montré un certain éloignement des élèves vis-à-vis des animaux d'élevage : 22% ont déclaré n'avoir jamais visité de ferme, 25% n'avoir vu qu'une seule fois dans leur vie un animal de ferme en vrai et 6% n'en avoir jamais vu.



Si les élèves ont globalement bien distingué le monde animal du monde végétal, on peut noter une difficulté des élèves à positionner l'humain dans le règne animal : 76% ne classent pas l'humain parmi les animaux.



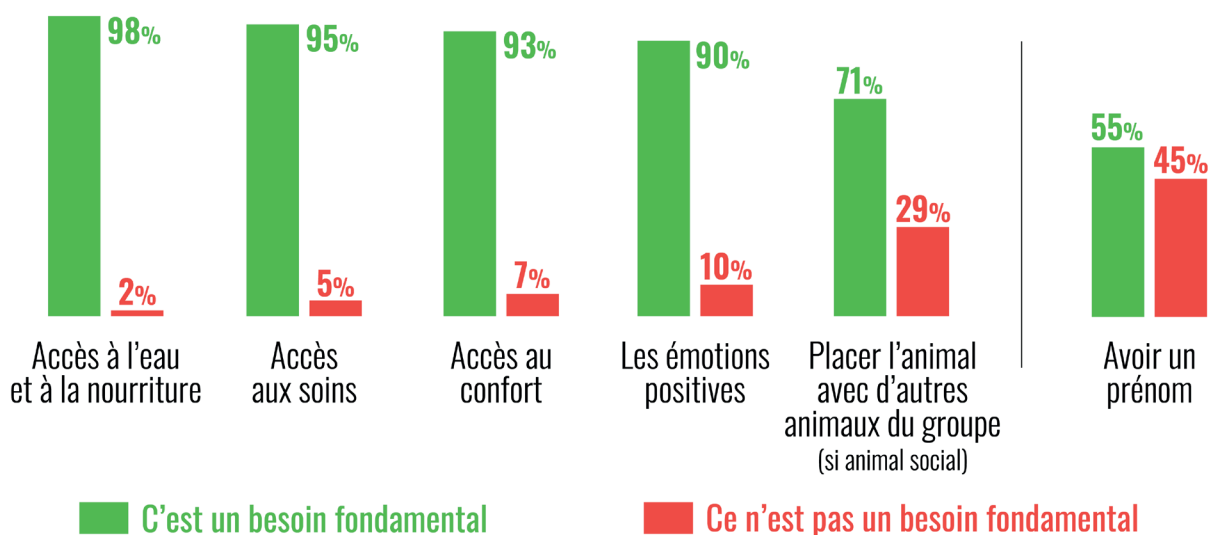
Les réponses des élèves ont montré un bon niveau de connaissance quant à l'origine de produits animaux bruts mais toutefois plus faible lorsqu'il s'agissait de relier des produits animaux transformés comme les nuggets.



Concernant le bien-être des animaux, les élèves ont montré une bonne connaissance générale des besoins fondamentaux des animaux, avec toutefois une vision humanisée de l'animal puisqu'ils sont 45% à penser que le fait de donner un prénom aux animaux fait partie de leurs besoins fondamentaux.

Les besoins fondamentaux des animaux

Trouve les 5 besoins fondamentaux des animaux :



Facteurs explicatifs

Si l'effectif des élèves et le nombre de classes ayant participé à l'étude ne sont pas suffisamment élevés pour pouvoir affirmer des conclusions, certaines tendances ont pu être observées.

Les facteurs individuels joueraient un rôle important sur le niveau de connaissance des élèves : les taux de réussite aux questionnaires ont en effet été plus élevés pour les élèves qui ont déclaré avoir une proximité importante avec les animaux au quotidien (et qui s'en occupent), des contacts fréquents avec la « nature » (promenade en forêt, dans un jardin, etc) ou encore pour ceux qui ont déclaré avoir régulièrement accès à des ressources documentaires (livres, vidéos) dédiées aux animaux. Cela pose la question du rôle que pourrait jouer l'école pour les enfants qui ne bénéficient pas de telles conditions d'apprentissage chez eux.

En revanche, les facteurs environnementaux et scolaires apparaissent comme moins déterminants : le temps consacré par l'enseignant à la thématique animale n'a pas semblé avoir d'impact sur le taux de réussite, ni le fait pour les élèves d'habiter en zones urbaines ou rurales. Si les taux de réussite observés ont été un peu plus faibles pour les élèves situés en zones REP/REP+ et un peu plus élevés pour les élèves en écoles privées, ils nécessiteraient d'être confirmés sur un panel de participants plus large. Enfin, les enseignants ayant participé à cette étude ont tous déclarés être intéressés ou très intéressés par la cause animale, ce qui a probablement introduit un biais quant au niveau de sensibilisation de leurs élèves sur cette thématique.

Pour en savoir plus

Si vous souhaitez en savoir plus sur cette étude, nous vous conseillons de :

- Consulter le [rapport détaillé de l'étude](#),
- Accéder à l'[analyse rédigée par la LFDA](#),
- Visionner la [présentation de Luc Mounier](#) des principaux résultats de l'étude lors du colloque « Connaître et respecter les animaux : un enjeu pour l'Éducation nationale »